

دستورالعمل و راهنمای سامانه مدیریت آمار و اطلاعات بیمارستانی



دفتر مدیریت بیمارستانی و تعالی خدمات بالینی

گروه آمار و فناوری اطلاعات درمان

زمستان 1389



از راهنمایی های همکارانی که در تهیه این مجموعه ما را یاری نمودند

- جناب آقای دکتر رواقی مدیر کل دفتر مدیریت بیمارستانی و تعالی خدمات بالینی
- جناب آقای دکتر کرمانچی معاونت فنی دفتر مدیریت بیمارستانی و تعالی خدمات بالینی
- جناب آقای دکتر عقیقی معاونت اجرایی دفتر مدیریت بیمارستانی و تعالی خدمات بالینی
- جناب آقای دکتر عابدیان مدیر گروه مدیریت ساختار و برنامه های امور درمان
- کارشناسان گروه مدیریت ساختار و برنامه های امور درمان
- سرکار خانم فرخ یار کارشناس گروه مدیریت ساختار و برنامه های امور درمان
- جناب آقای دکتر فرازمنند کارشناس گروه مدیریت ساختار و برنامه های امور درمان

تشکر و قدردانی می نمائیم .

تهیه کنندگان :

آقای دکتر محمد اسماعیل کاملی - مهرانوش پروان - ناهید نصیری راد - فاطمه حاجی علی عسگری - طیبه قاسم پور

مشخصات کلی:

برنامه مذکور به صورت Web Base در محیط سیستم عامل MS windows و تحت Net Framework4 طراحی و پیاده سازی شده است. زبانهای بکارگیری شده asp و asp.net 2010 می باشند و از بانک اطلاعاتی ms SQL server 2008 استفاده شده است. ضمناً از تکنولوژی های Ajax و java script برای بهینه سازی سمت کلاینت استفاده شده است. مسائل امنیتی لازم نیز برای عدم نفوذ در این برنامه رعایت گردیده است.

طریقه استفاده از برنامه:

سخت افزار مورد نیاز: یک دستگاه کامپیوتر p4 با امکانات متوسط

نرم افزارهای موردنیاز: لازم است بر روی سیستم عامل دستگاه یک مرورگر اینترنتی نصب شده باشد. توصیه می شود که از سیستم عامل MS windows Xp (Windows Vista) با مرورگر IE5.0 یا بالاتر استفاده شود.

تسهیلات ارتباطی:

به جهت Web base بودن بایستی کامپیوتر شما به طریقی به اینترنت متصل باشد که این امکان بنا به ادعای وزارت ارتباطات و فناوری اطلاعات در تمامی شهرهای کشور فراهم شده است. این طریقه ها عبارتند از: شبکه های متصل به اینترنت یا اینترنت یا کامپیوتر های منفرد متصل به آنها که لازم است پهنای باند مناسبی داشته باشند. توجه اینکه پهنای باند مناسب سمت سرور، توسط سایت مرکز آمار و فناوری اطلاعات وزارت بهداشت فراهم شده است.

امور کاربری:

دسترسی ها: تعریف نام کاربری و کلمه عبور و سطح دسترسی ها توسط مدیر سیستم در وزارتخانه انجام می شود. این دسترسی ها شامل دسترسی به منو ها، نماهای درختی از تقسیمات کشوری و واحدهای بهداشتی و همچنین نوع دسترسی به این نماها و فرمها می باشد.

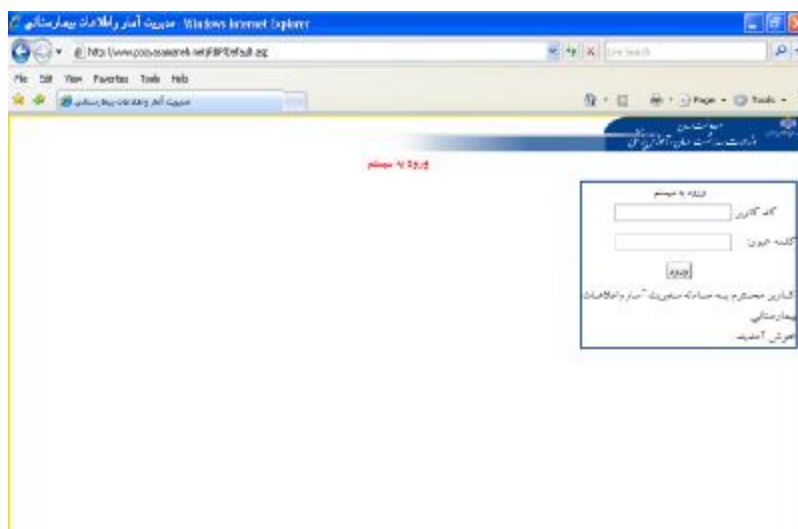
توجه 1: در اولین ورود اینچنینی مرورگر IE از شما برای حفظ کلمه عبور، پرسشی می کند که با پر کردن چک باکس به آن جواب منفی دهید. (اگر کلمه عبور شما حفظ شد، مشخص است که قبلاً به این سوال جواب مثبت داده اید که برای لغو آن کافی است از منوی tools/internet option دکمه ی delete را بزنید تا مجدداً سوال فوق تکرار شود.

نحوه ورود به سایت :

جهت ورود به سامانه مدیریت آمار و اطلاعات بیمارستانی آدرس ذیل را در قسمت آدرس صفحه مرورگر اینترنت خود وارد نمائید :

<http://avab.behdasht.gov.ir>

بعد از وارد شدن صفحه زیر نمایش داده خواهد شد .



کد کاربر و کلمه عبور را در قسمت ورود به سیستم را تایپ کرده و بر روی کلمه Enter یا " ورود " کلیک نمائید



در صفحه اولیه ورود به سایت 5 منوی اصلی به شما نمایش داده می شود که شامل :

(1) عملیات :

عملیات

اطلاعات شناسنامه ای بیمارستان
بخشهای بیمارستان
تجهیزات پزشکی
پرسنل و پزشکان
تجهیزات پزشکی سرمایه ای

(2) گزارشات :

گزارشات

گزارش وضعیت منابع موجود
گزارش وضعیت تختهای محاسبه شده
گزارش وضعیت تختهای محاسبه شده ستاره دار
گزارش آمار پرسنلی استاندارد
گزارش آمار تجهیزات پزشکی استاندارد
گزارش فضای فیزیکی استاندارد
گزارش شاخصهای تخت بستری

توجه : دسترسی این قسمت برای کاربران با سطوح دسترسی متفاوت ایجاد شده است .

(3) خدمات :

خدمات

تغییر رمز عبور
ارسال پیام کوتاه
دریافت پیام کوتاه

(4) خروج :

توجه : جهت خروج کامل از سیستم لطفاً از این گزینه استفاده نمائید . (خروج از طریق صفحه مرورگر نشان دهنده خروج از سامانه نمی باشد)

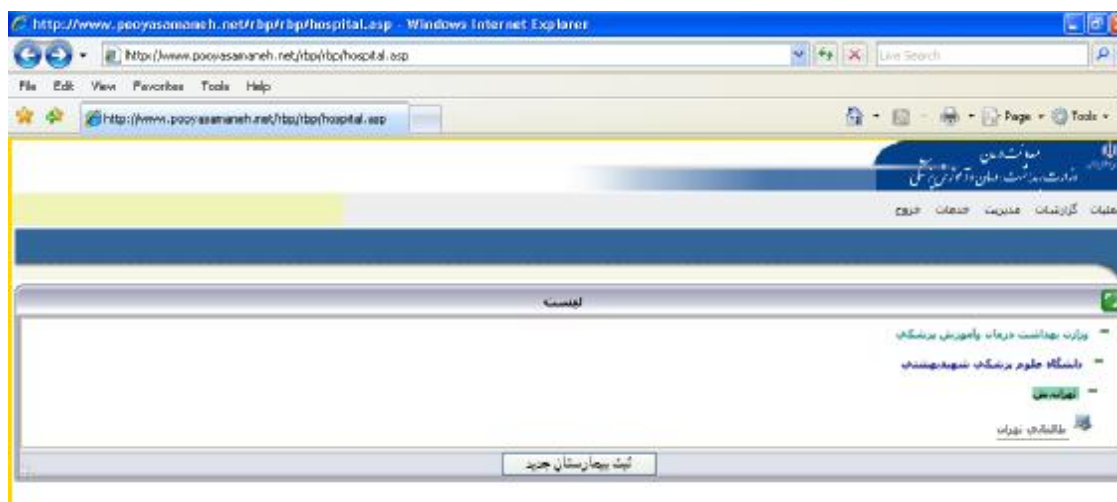
نحوه ورود اطلاعات :

اطلاعات شناسنامه ای بیمارستان

برای ورود اطلاعات شناسنامه ای درمنوی عملیات آیتم "اطلاعات شناسنامه ای بیمارستان" را انتخاب نمائید .



مطابق شکل زیر بیمارستان خود را انتخاب نمائید :



توجه : برای ورود اطلاعات یک بیمارستان جدید بر روی آیتم ثبت بیمارستان کلیک نمائید . البته این امکان فقط برای کاربران معاونت درمان دانشگاه وجود دارد. بنابراین ثبت بیمارستان جدید باید توسط معاونت درمان صورت گیرد.

پس از انتخاب نام بیمارستان صفحه زیر نمایش داده می شود :

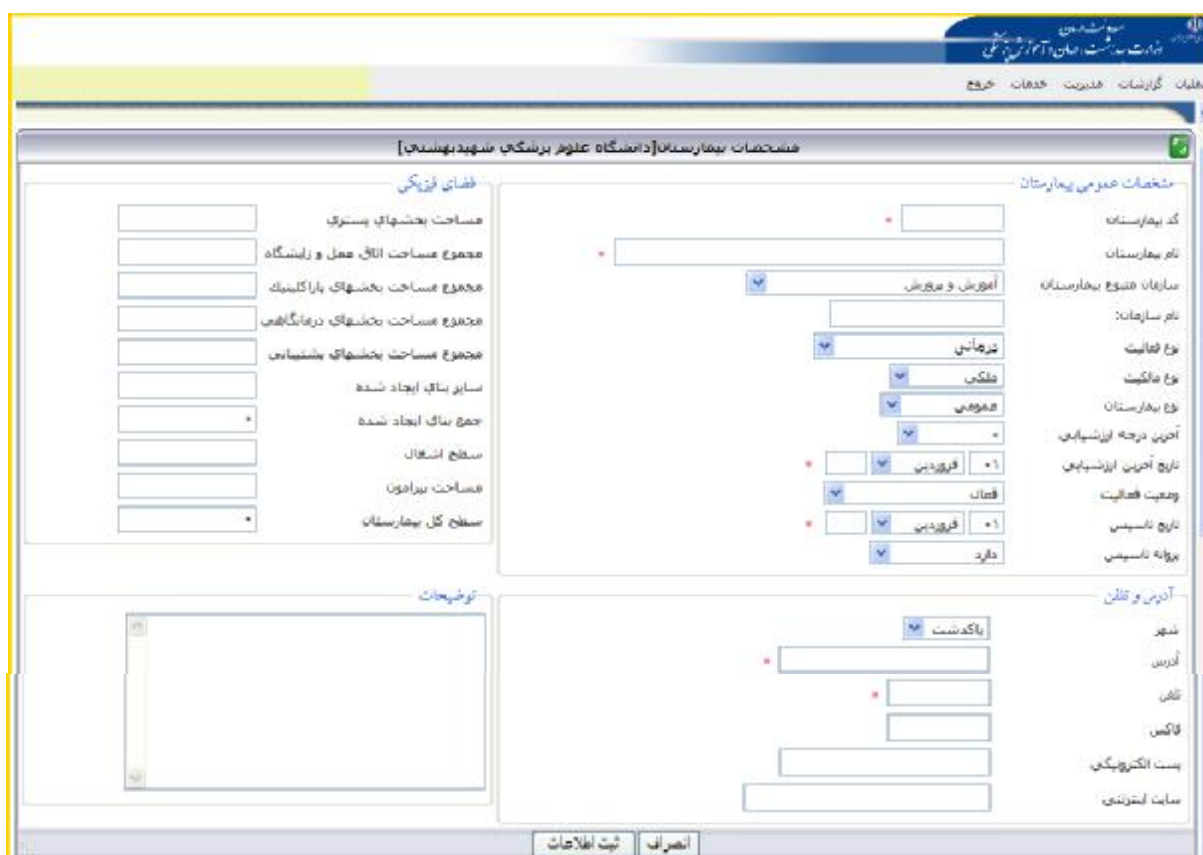


نام بیمارستان	شهرستان	آدرسهای	تعداد تخت	تعداد پرسنل
طایفه تهران	تهران	درجه ۱	۲۹۵	۲۸۷
			۲۹۵	۲۸۷

Buttons: ثبت, ثبت بیمارستان جدید, ویرایش, جزئیات اطلاعات بیمارستان, مشاهده جهت چاپ

با انتخاب آیتم لیست صفحه اول نمایش داده می شود .

با انتخاب آیتم ثبت بیمارستان جدید فرم زیر نمایش داده می شود :



مشخصات عمومی بیمارستان

کد بیمارستان:

نام بیمارستان:

سازمان متعلق بیمارستان:

نام سازمان:

نوع فعالیت:

نوع مالکیت:

نوع بیمارستان:

آخرین درجه ارزشیابی:

تاریخ آخرین ارزشیابی:

وضعیت فعالیت:

تاریخ تاسیس:

برنامه تاسیس:

آدرس و تلفن

شهر:

آدرس:

تلفن:

فاکس:

پست الکترونیکی:

سایت اینترنتی:

فضای پزشکی

مساحت بخشهای بستری:

مجموع مساحت اتاق عمل و زایشگاه:

مجموع مساحت بخشهای پاراکلینیک:

مجموع مساحت بخشهای درمانگاهی:

مجموع مساحت بخشهای پشتیبانی:

سایر بناهای ایجاد شده:

جمع بناهای ایجاد شده:

سطح اشغال:

مساحت پیرامون:

سطح کل بیمارستان:

توضیحات:

ثبت اطلاعات

توجه: لازم به ذکر است در تکمیل اطلاعات فرم فوق آیتم های ستاره دار الزامی می باشد .

تعریف عبارات :

کد بیمارستان: کد پستی 10 رقمی اختصاصی بیمارستان می باشد که از اداره پست دریافت و بر روی قبوض برق، تلفن و... مشاهده می گردد.

سازمان متبوع: سازمان یا نهادی که بیمارستان به آن وابسته است. مثال: بانک ها، کمیته امداد، آموزش و پرورش و...

نام سازمان: معرف سازمان متبوع بیمارستان می باشد. مثال: سازمان متبوع: بانک ها نام سازمان: بانک ملی ایران

تاریخ: فرمت ثبت تاریخ در این نرم افزار به صورت زیر می باشد:

روز-ماه-سال

۱۳۸۹

فروردین

۰۱

بیمارستان درمانی: محلی است که فقط خدمات درمانی به مراجعین سرپایی و بستری ارائه می شود

بیمارستان درمانی و آموزشی: محلی است که علاوه بر خدمات درمانی دارای کارکنان آموزشی نیز جهت ارائه آموزش به دانشجویان نیز می باشد.

بیمارستان درمانی، آموزشی و پژوهشی: درکنار خدمات آموزش و درمان، پژوهش نیز درجهت تعالی خدمات سلامت نیز انجام می گیرد.

بیمارستان عمومی: یک واحد بهداشتی و درمانی است و باید حداقل دارای چهار بخش بستری (داخلی - جراحی عمومی - زنان و زایمان - اطفال) و بخشهای آزمایشگاه، داروخانه، رادیولوژی، و فوریت‌های پزشکی (اورژانس) و تغذیه که همگی اجزای لاینفک بیمارستان می باشد.

بیمارستان تک تخصصی: یک واحد بهداشتی و درمانی است که در یک رشته تخصصی یا فوق تخصصی پزشکی فعالیت خواهد نمود.

فضای فیزیکی: مساحت بخش های مختلف بیمارستان می باشد که به صورت خودکار با تکمیل اطلاعات فضای فیزیکی بخش های مختلف بیمارستان تکمیل می گردد.

آدرس: آدرس پستی بیمارستان می باشد.

منطقه، میدان، خیابان، بیمارستان

مثال: شهرک غرب، میدان صنعت، خیابان فلاک جنوبی، خیابان سیمای ایران، وزارت بهداشت درمان و آموزش پزشکی

تلفن: شماره تلفن ثابت - پیش شماره

مثال: 021-88363561

فاکس: شماره فاکس - پیش شماره

مثال: 021- 66709070

پست الکترونیکی: پست الکترونیکی مختص بیمارستان می باشد.

hasanh@iums.ac.ir

آدرس پست الکترونیک بیمارستان :

سایت اینترنتی: سایت اینترنتی مختص بیمارستان می باشد.

مثال: سایت اینترنتی بیمارستان قلب جماران www.bmsu.ac.ir/jamaran

با توجه به اینکه اطلاعات وارد شده برای بیمارستان ها در نرم افزار ماده 89 به این برنامه انتقال یافته است برای ورود اطلاعات جدید نیاز به ثبت اطلاعات قبلی وجود ندارد، در این موارد برای به روز رسانی اطلاعات لازم است اطلاعات قبلی ویرایش شود.

برای ویرایش اطلاعات یک بیمارستان ابتدا بیمارستان مورد نظر را انتخاب و بر روی دکمه ویرایش کلیک نمایید :



در قسمت جزئیات اطلاعات بیمارستانی موارد زیر نمایش داده می شود :



جهت ورود و تکمیل اطلاعات هرکدام از آیتم ها را انتخاب و فرم مربوطه را تکمیل نمائید .

جهت تکمیل اطلاعات مسئولین بیمارستان فرم زیر را تکمیل نمائید :

جهت تکمیل اطلاعات آیتم های بعدی مانند زیر عمل می کنیم :

ارزشیابی عمومی: درجه ارزشیابی کل بیمارستان می باشد، به عنوان نمونه ممکن است درجه ارزشیابی عمومی یک بیمارستان در چه 1 باشد ولی درجه ارزشیابی بخش اورژانس بیمارستان در چه 2 باشد.

توجه : جهت تکمیل اطلاعات مربوط به هر کدام از آیتم های بعدی بر روی آیکون مورد نظر کلیک کرده و فرم مربوطه را تکمیل نمایید .

نام شرکت: نام شرکتی که واحد های پشتیبانی به آن شرکت واگذار گردیده است.

مبلغ قرارداد: کل مبلغ قرارداد در دوره واگذار شده به شرکت می باشد.

سیستم های اطلاعاتی (نرو افزار)

سیستم های اداری مالی

بررسی: بدون سیستم

حقوق و دستمزد: بدون سیستم

حضور و غیاب: بدون سیستم

تأمینات: بدون سیستم

تجهیزات پزشکی: بدون سیستم

آمار: بدون سیستم

شمار سیستم ها:

تاریخ راه اندازی: *۱ فروردین

نام شرکت تولید کننده:

نام شرکت پشتیبانی کننده:

سیستم جامع بیمارستانی (HIS)

بدرش و ترجمه: بدون سیستم

ارسال اسناد برفه: بدون سیستم

کارانه پزشکان: بدون سیستم

بارکدینگها: بدون سیستم

فهرست بخشها و بستریها: بدون سیستم

مدیریت بخشها و بستریها: بدون سیستم

فهرست بخشها و بیمارها و جاس: بدون سیستم

شمار سیستم ها:

تاریخ راه اندازی: *۱ فروردین

نام شرکت تولید کننده:

نام شرکت پشتیبانی کننده:

سیستم های تشخیصی درزمانی

نگس: بدون سیستم

نام شرکت تولید کننده:

آندوسکوپی: بدون سیستم

نام شرکت تولید کننده:

شمار سیستم ها:

نام شرکت تولید کننده:

اطلاعات شناسنامه ای

کد ملی:

کد پستی:

آدرس:

شماره تلفن:

نام خانوادگی:

نام:

اطلاعاتی (نرو افزار)

[بازگشت]

سیستم پکس (PACS) جهت ذخیره و ارسال تصاویر دیجیتال پزشکی با فرمت دایکام (DICOM) است.

اطلاعات شناسنامه ای بخش های بیمارستان

در منوی عملیات آیتم اطلاعات شناسنامه ای بخش های بیمارستان را انتخاب نمائید .



برای ثبت اطلاعات مربوط به بخش های جدید بر روی دکمه ثبت کلیک نمائید :



صفحه ای به صورت زیر نمایش داده می شود .



توجه: لازم به ذکر است در تکمیل اطلاعات فرم فوق آیتم های ستاره دار الزامی می باشد .

تعریف عبارات :

نوع بخش: تخصص بخش درمانی مورد نظر می باشد.

عنوان بخش: نام بخش مورد نظر در بیمارستان می باشد.

مثال: نوع بخش:CCU عنوان بخش: CCU1

فضای فیزیکی: مساحت بخش با در نظر گرفتن فضای فیزیکی مشترک با سایر بخش ها(داروخانه، انبار مشترک و...)مورد نظر می باشد که به متر مربع ثبت می گردد.

فضای فیزیکی مشترک با سایر بخش ها: جهت محاسبه دقیق فضای فیزیکی بیمارستان باید فضای فیزیکی مشترک بخش با سایر بخش ها (مثال: داروخانه، انبار، station و...) نیز محاسبه گردد.

درصد استفاده از فضای فیزیکی: به صورت خودکار محاسبه می گردد.

توضیحات: در این قسمت توضیحات اختصاصی هر بخش به عنوان مثال عفونت شایع و ...در صورت لزوم ثبت گردد.اطلاعات مربوط به بخش جدید را وارد کرده و دکمه ثبت اطلاعات را کلیک نمایید .

برای اصلاح اطلاعات مربوط به بخش ها بخش مورد نظر را انتخاب و بر روی دکمه اصلاح کلیک نمایید .

عنوان بخش	فضای فیزیکی (متر مربع)	درصد فضای مشترک
اتاق عمل	4100	-
اتاق عمل اورژانس	80	-
نخت زایلان	200	+
تختهای بخش اورژانس	1330	+
بنایر	270	+
	5,970	

اصلاح دکمه

صفحه ای به شکل زیر نمایش داده می شود سپس اطلاعات را ویرایش و بر روی دکمه اعمال تغییرات کلیک نمائید.

جهت ورود اطلاعات آمار فعالیت بخش ها بخش مورد نظر را انتخاب و آیتم آمار فعالیت را انتخاب نمائید .

عنوان بخش	فضای فیزیکی (متر مربع)	فضای فیزیکی مشنرگ (متر مربع)	درصد فضای مشنرگ
اتاق عمل	4100	0	-
اتاق عمل اورژانس	80	0	-
نصت زیمان	200	0	-
لجنویک بخش اورژانس	1330	0	-
خزانه	270	0	+
جمع کل			5,970

صفحه ای به شکل زیر نمایش داده می شود که در آن اطلاعات مربوط به آمار فعالیت بخش را به تفکیک ماه و تعداد بیمار وارد و سپس دکمه اعمال تغییرات را انتخاب نمائید .

ماه	تعداد بیمار
فروردین	
اردیبهشت	
خرداد	
تیر	
مرداد	
شهریور	
مهر	
آبان	
آذر	
دی	
بهمن	
اسفند	

آمار فعالیت اتاق عمل به تفکیک ماه و تعداد بیمار (بار مراجعه به اتاق عمل)، بدون در نظر گرفتن تعداد اعمال جراحی انجام شده و نوع اعمال جراحی در هر بار عمل ثبت می گردد.

تجهیزات پزشکی

در منوی عملیات آیتم تجهیزات پزشکی را انتخاب نمایید .



برای ورود اطلاعات جدید تجهیزات پزشکی بر روی دکمه ثبت کلیک نموده و فرم مربوطه را تکمیل نمایید .

توجه: لازم به ذکر است در تکمیل اطلاعات فرم فوق آیتم های ستاره دار الزامی می باشد .

تعریف عبارات:

عنوان دستگاه: انواع مختلف تجهیزات پزشکی با کارایی های متفاوت است.

مثال: سی تی اسکن 64 اسلایس

نام بخش: واحد یا بخشی که دستگاه مورد نظر در آن کارایی دارد. بدیهی است یک دستگاه خاص ممکن است در چند بخش کارایی داشته بشد که در این صورت با شماره اموال دستگاه بخش و جایگاه دستگاه مشخص می شود.

شماره اموال: شماره ای است که از اداره اموال دانشگاه به صورت برچسب بر روی هر دستگاه نصب می شود. بدیهی است شماره اموال هر دستگاه به صورت اختصاصی می باشد.

کارخانه تولید کننده: کارخانه سازنده تجهیزات پزشکی می باشد و شامل کارخانجات داخلی و خارجی می باشد.

شرکت فروشنده: شرکت یا موسسه ای است که تجهیزات مورد نظر از آن خریداری شده است.

شرکت سرویس دهنده: شرکت یا موسسه ای است که خدمات پس از فروش اعم از پشتیبانی، خدمات تعمیر و نگهداشت تجهیزات را انجام می دهد.

تاریخ بهره برداری: زمانی است که تجهیزات پزشکی مورد نظر با مجوز رسمی وزارت بهداشت شروع به کار کرده است. بدیهی است مدت زمانیکه دستگاه به علتی (نبودن متخصص، نداشتن مجوز و ...) بلااستفاده بوده است در زمان بهره برداری نمی گنجد.

اسقاطی: دستگاهی است که از نظر کارایی قابل استفاده نبوده و تعمیر آن مقرون به صرفه نمی باشد.

عملکرد مطلوب: تجهیزاتی است که در حال حاضر فعال بوده، نیاز به تعمیر ندارد و کلیه option های دستگاه فعال بوده و نتایج کارکرد دستگاه مطلوب می باشد.

عملکرد نامطلوب: تجهیزاتی است که در حال حاضر فعال بوده ولی نیاز به تعمیر یا سرویس داشته، برخی از option های آن غیر فعال بوده و یا کارکرد آن مطلوب نمی باشد.

بلا استفاده: تجهیزات پزشکی است که به دلایلی (نداشتن مجوز بهره برداری یا سطح بندی، نبودن متخصص مربوطه و...) به کار گرفته نمی شود.

تجهیزات پزشکی سرمایه ای

در منوی عملیات آیتم مربوط به تجهیزات پزشکی سرمایه ای را انتخاب نمائید .



برای ورود اطلاعات جدید تجهیزات پزشکی سرمایه ای بر روی دکمه ثبت کلیک نموده و فرم مربوطه را تکمیل نمائید .

برای اصلاح اطلاعات مربوط به تجهیزات پزشکی سرمایه ای تجهیزات مورد نظر را انتخاب و بر روی دکمه اصلاح کلیک نمائید .

جهت ورود اطلاعات آمار فعالیت تجهیزات پزشکی سرمایه ای دستگاه مورد نظر را انتخاب و آیتم آمار فعالیت را انتخاب نمائید .

صفحه ای به شکل زیر نمایش داده می شود که در آن اطلاعات مربوط به آمار فعالیت دستگاه را به تفکیک ماه و تعداد بیمار وارد و سپس دکمه اعمال تغییرات را انتخاب نمائید .

توجه: لازم به ذکر است در تکمیل اطلاعات فرم فوق آیتم های ستاره دار الزامی می باشد .

پرسنل و پزشکان

در منوی عملیات آیتم مربوط به پرسنل و پزشکان را انتخاب نمائید .



برای ورود اطلاعات مربوط به پرسنل و پزشکان بخش یا واحد مربوطه را انتخاب و بر روی دکمه ثبت کلیک نمائید .

توجه: لازم به ذکر است در تکمیل اطلاعات فرم فوق آیتم های ستاره دار الزامی می باشد .

تعریف عبارات :

کلیه اطلاعات شناسنامه ای فرم، منطبق با اطلاعات پرسنلی موجود در احکام کارگزینی تکمیل می شود.

شماره کارت: شماره کارت شناسایی پرسنلی کارکنان می باشد.

کد ملی: شماره 10 رقمی مختص به هر فرد می باشد که در کارت ملی پرسنل درج گردیده است.

کد استخدامی: شماره مستخدم پرسنل می باشد که در حکم کارگزینی ثبت شده است.

شماره بیمه: شماره بیمه اختصاصی هر پرسنل می باشد که در دفترچه بیمه پرسنل تحت عنوان کد شناسایی بیمه درج گردیده است.

نام بخش: نام بخشی که پرسنل در آن مشغول به کار می باشد.

شماره نظام : شماره نظام پزشکی، فیزیوتراپی و ... می باشد .

وضعیت:

وضعیت فعال : پرسنل در بیمارستان مشغول به کار می باشد.

وضعیت غیر فعال: پرسنل به هر دلیلی خارج از بیمارستان بوده و اشتغال به کار ندارد.

مثال: مأموریت آموزشی، مرخصی استعلاجی طولانی مدت، مأموریت به سازمان دیگر و...

در صورت اتمام کار پرسنل در بیمارستان (بازنشستگی، پایان دوره طرح، اخراج و...) وضعیت غیر فعال را انتخاب کرده، در قسمت توضیحات، موارد لازم را شرح دهید.

منوی گزارشات شامل موارد زیر می باشد

گزارشات

- گزارش وضعیت منابع موجود
- گزارش وضعیت تختهای محاسبه شده
- گزارش وضعیت تختهای محاسبه شده ستاره دار
- گزارش آمار پرسنلی استاندارد
- گزارش آمار تجهیزات پزشکی استاندارد
- گزارش فضای فیزیکی استاندارد
- گزارش شاخصهای تخت بستری

توجه: جهت مشاهده گزارشات فوق با انتخاب هر یک از آیتم های مورد نظر اطلاعات مورد نیاز را تکمیل و گزینه مشاهده گزارش را کلیک نمائید . جهت گزارش گیری جدید بر روی دکمه گزارش جدید کلیک نمائید .

گزارش وضعیت منابع موجود

گزارش وضعیت تخت های محاسبه شده

در این گزارش علاوه بر آیتم های انتخابی می توانید ستون های گزارش را برحسب نیاز انتخاب نمائید .

گزارش وضعیت تخت های محاسبه شده ستاره دار

گزارش آمار پرسنلی استاندارد

گزارش آمار تجهیزات پزشکی استاندارد

گزارش فضای فیزیکی استاندارد

نظما باراندهای گزارشات را وارد کنید

گزارش امتار فضای فیزیکی متناسبه شده براساس استاندارد

نوع گزارش: گروه فضای فیزیکی

باراندهای ورودی گزارشات

استان: []

دانشگاه/دانشکده: []

شهرستان: []

بیمارستان: []

گروه تخصصی: []

کلینیک: []

سالن: []

عنوان گزارش: []

جایگاه راهبردی ایستگاه station بخت NICU

گزارش جدید مشاهده گزارش

گزارش شاخص های تخت بستری

باراندهای گزارشات

نوع گزارش: نسبت تعداد تخت به هر ۱۰۰۰ نفر جمعیت

سال: ۱۳۹۳

عنوان گزارش: نسبت تعداد تخت به هر ۱۰۰۰ نفر جمعیت

گزارش کتن گزارش به تشکیل نوع تخت

پایان

از همکاری شما سپاسگزاریم