

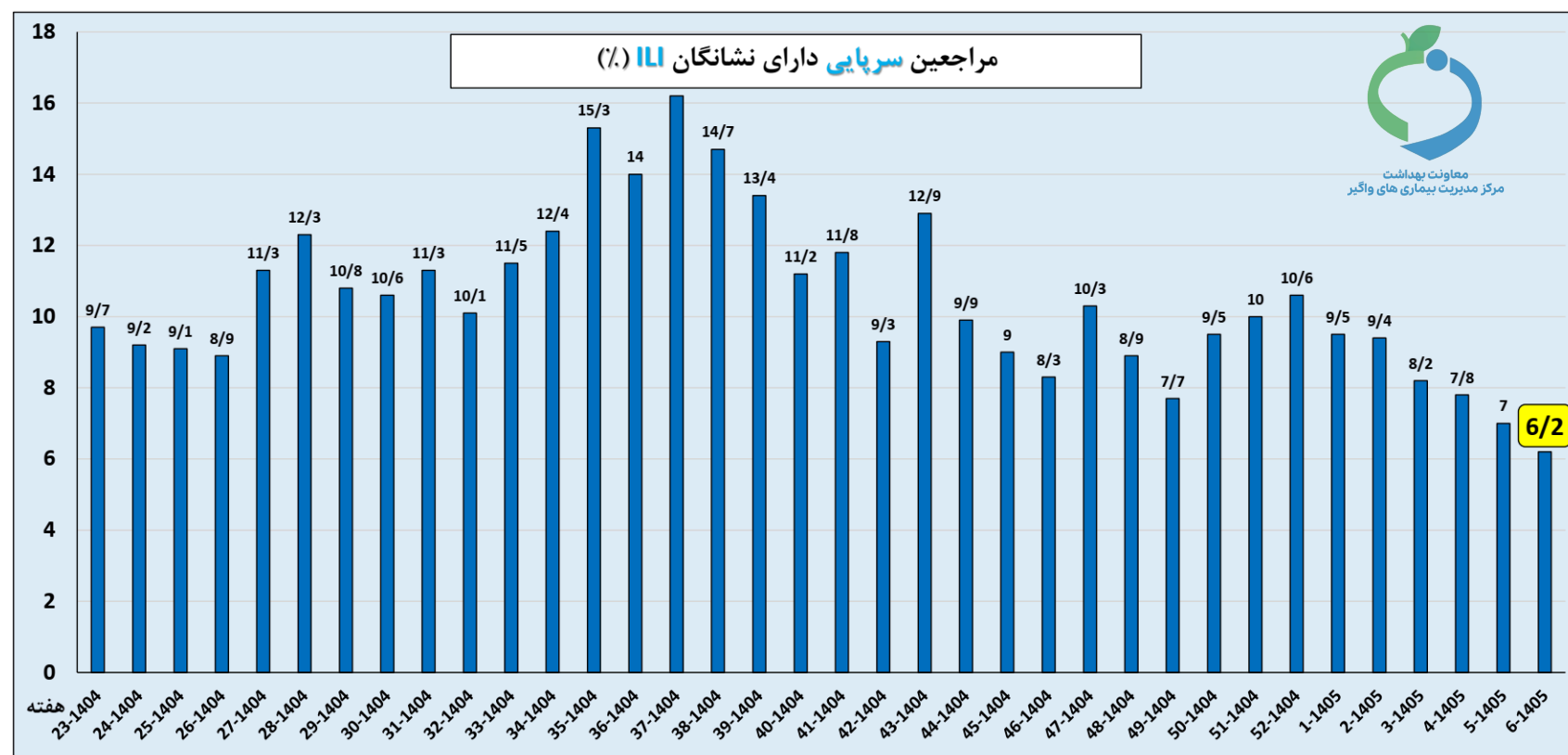


آخرین وضعیت بیماریهای حاد تنفسی در کشور

تا تاریخ ۱۴۰۵/۲/۱۲

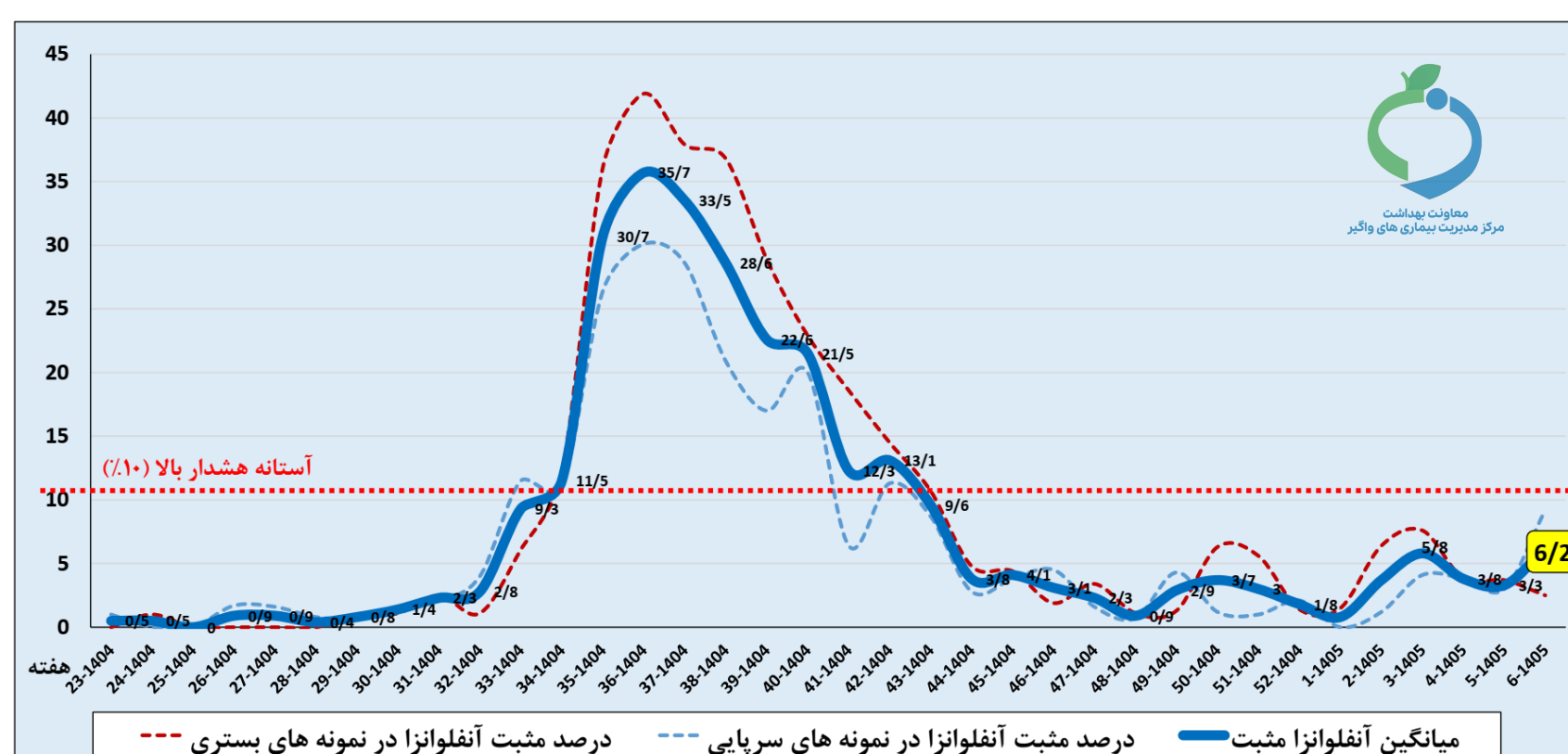
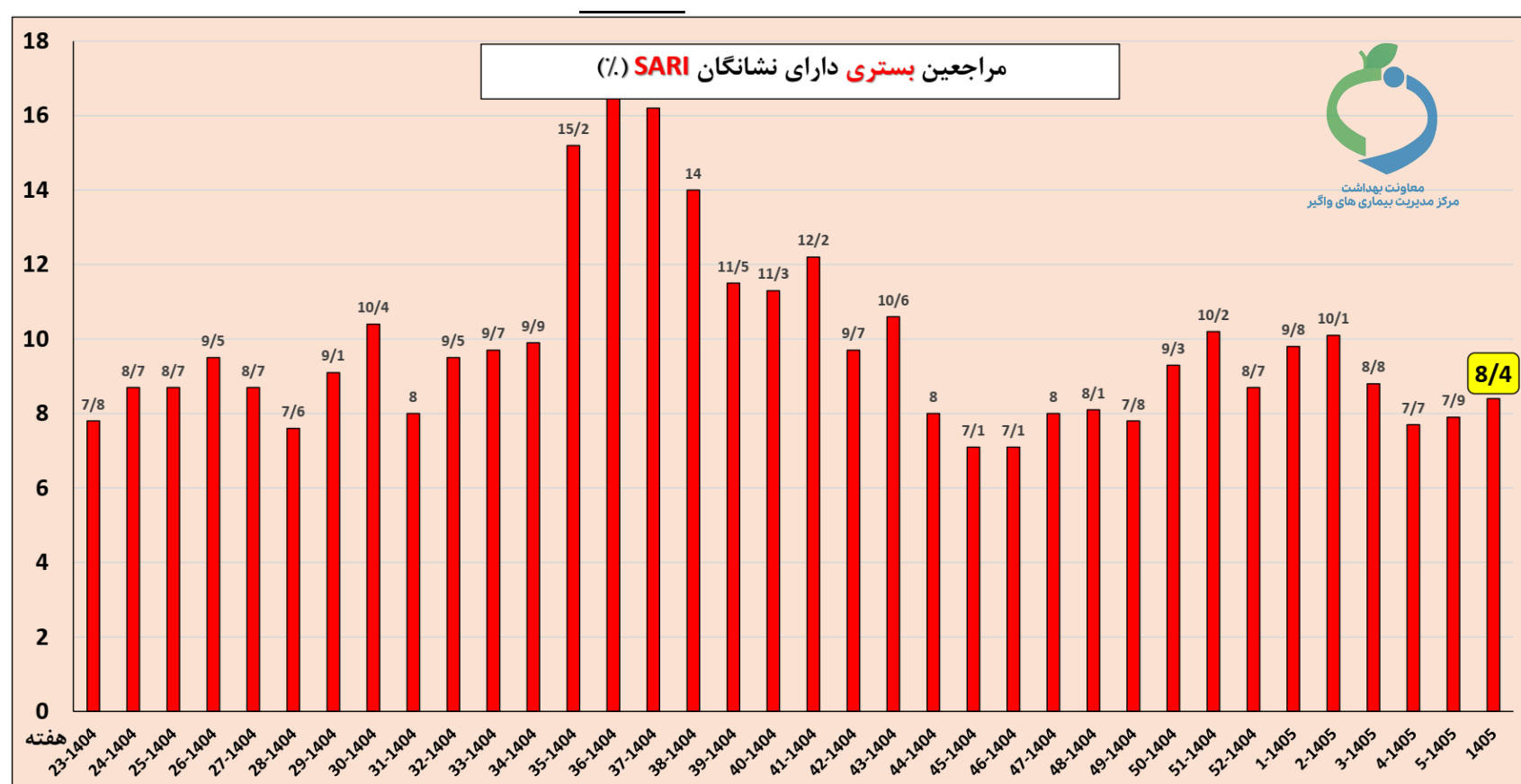
گروه تخصصی مدیریت سل، جذام و بیماریهای حاد تنفسی، مرکز مدیریت بیماریهای واگیر

بر اساس داده های نظام مراقبت دیده وری تنفسی دو پاتورن (آنفلوانزا و کووید-۱۹)



در هفته ششم سال ۱۴۰۵
(هفته منتهی به ۱۱ اردیبهشت):

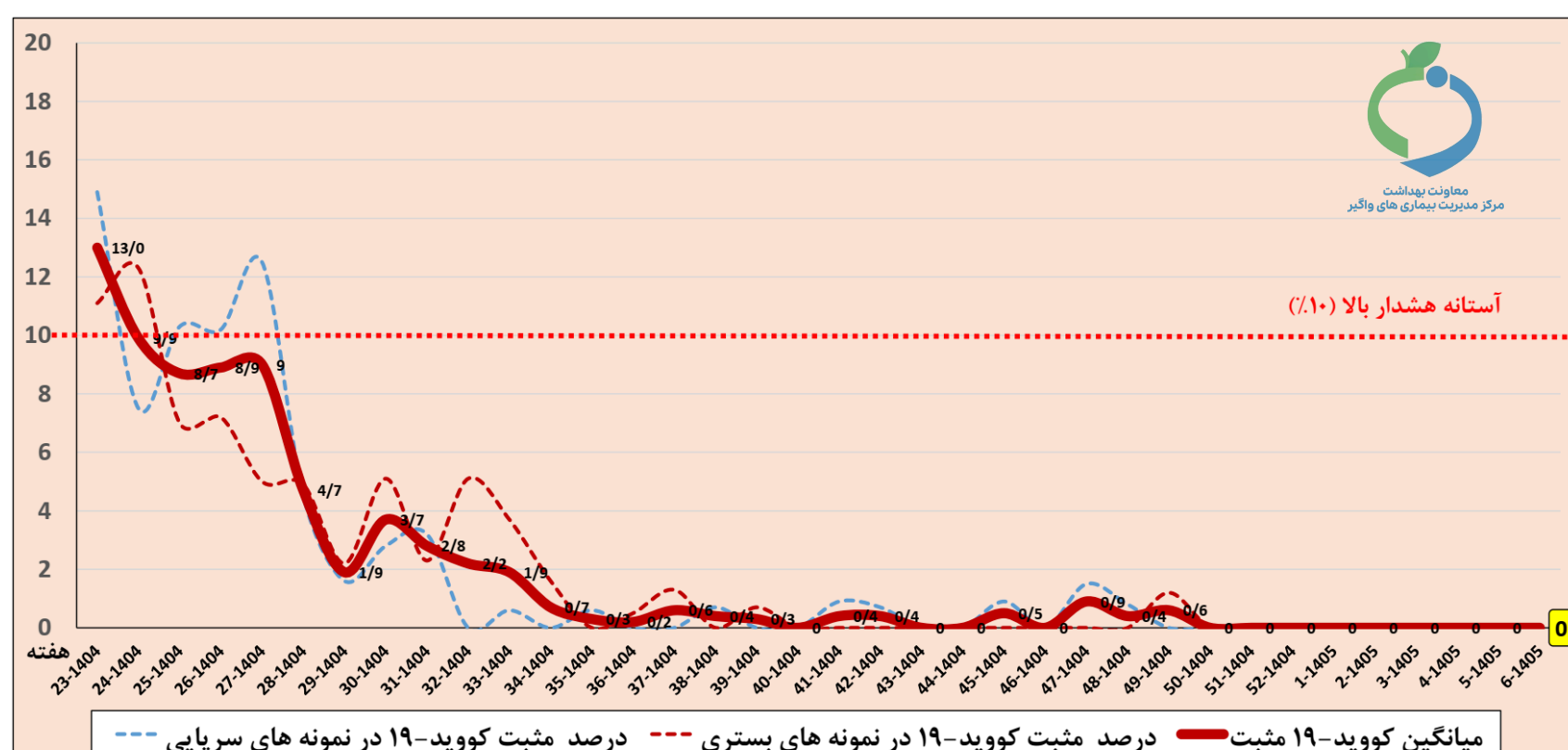
- نسبت موارد دارای علائم عفونت های تنفسی، در مراجعین سرپایی کاهش و در مراجعین بستری اندکی افزایش داشته است؛ به طوری که **۶/۲ درصد** از مراجعین **سرپایی**، دارای علائم شبه آنفلوانزا (ILI) و **۸/۴ درصد** از مراجعین **بستری**، دارای علائم تنفسی شدید (SARI) بوده اند.



- در این نظام مراقبت دیده وری، از میان ۱۷۵ نمونه **تنفسی** اخذ شده از مراجعین با تظاهرات ILI یا SARI، درصد **مثبت** آزمایش PCR **آنفلوانزا ۶/۲ %** و درصد **مثبت** آزمایش PCR **کووید-۱۹**، کمتر از ۱% (**صفر**) بوده است.

- نسبت نمونه های مثبت از نظر **آنفلوانزا**، در این هفته، در بیماران بستری کاهش، ولی در بیماران سرپایی، پس از دو هفته، مجددا افزایشی شده و از ۵% (آستانه هشدار پایین) عبور کرده است. توضیح آنکه این **افزایش** با توجه به روند اپیدمیولوژیک بیماری آنفلوانزا و یافته های دیده وری در سنوات گذشته، برای این **مقطع زمانی از سال قابل انتظار است**. (مثال: ۵/۱% در هفته ششم فروردین ۱۴۰۴)

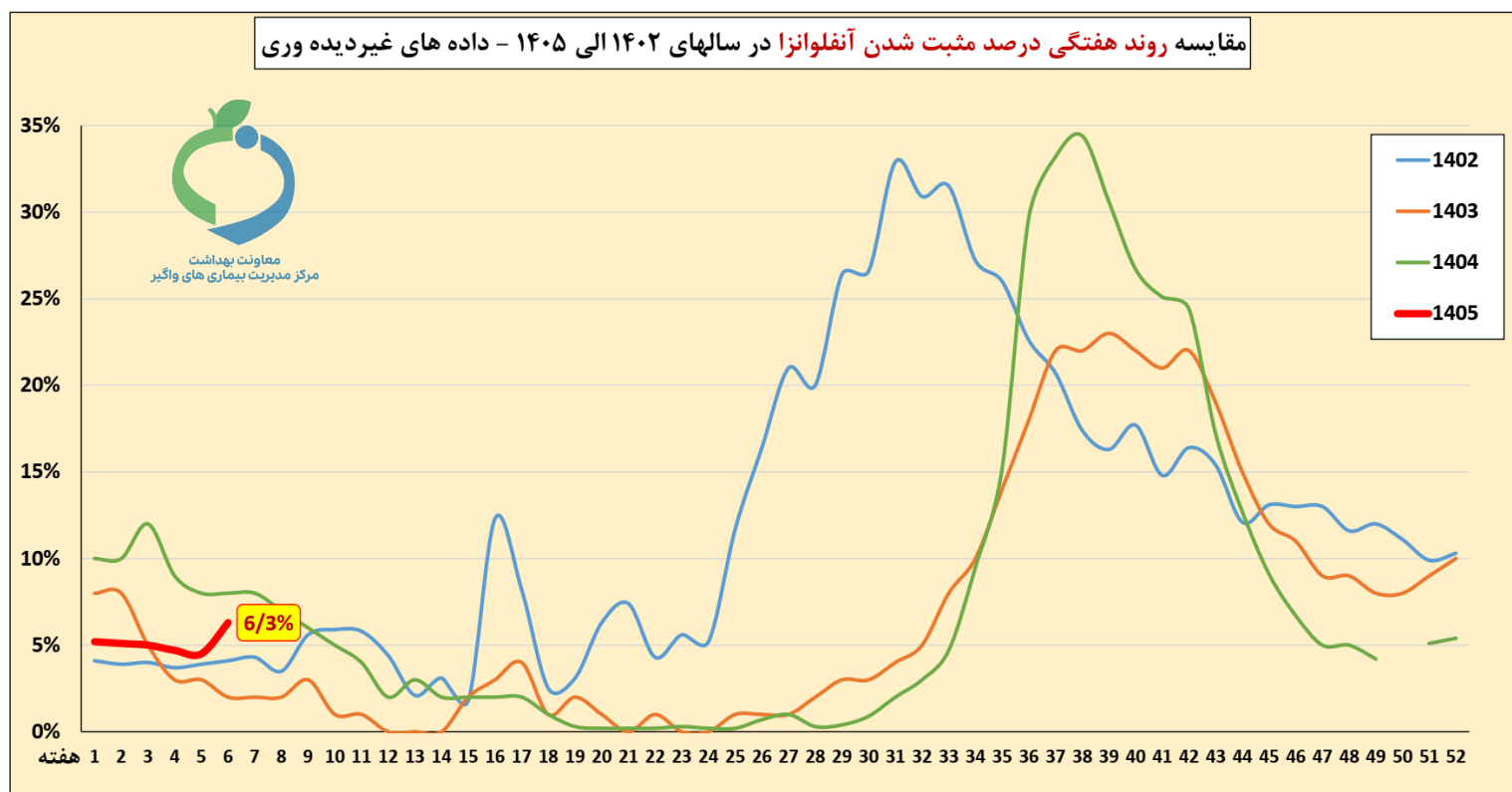
- نسبت نمونه های تنفسی مثبت از نظر **کووید-۱۹** همچنان در سطح پایینی قرار دارد. قابل ذکر است که این نسبت در هفته مشابه سال قبل ۵/۵% بوده است.



درصد مثبت آنفلوانزا بر اساس داده های نظام مراقبت غیردیده وری آزمایشگاهی در هفته ششم سال ۱۴۰۵

توجه:

از آنجایی که داده های نظام مراقبت غیردیده وری (یا روتین)، عمدتاً تحت تاثیر تصمیم پزشکان برای درخواست آزمایش و میزان دسترسی به ابزار/کیت تشخیصی است؛ یافته های آن باید با احتیاط تفسیر شود.



بر اساس داده های نظام مراقبت غیردیده وری آزمایشگاهی، در هفته ششم سال ۱۴۰۵:

- مجموعاً تعداد ۳۶۳۶ نمونه تنفسی (که ۹۶/۵٪ آنها از بیماران بستری اخذ شده)، در آزمایشگاه های مولکولی دانشگاه های علوم پزشکی کشور آزمایش شده و از میان آنها ۲۳۰ مورد مثبت آنفلوانزا بوده است (۶/۳٪).
- تایپ غالب ویروس در موارد مثبت آنفلوانزا "B" می باشد (۸۶/۶٪). لازم به توضیح است که در مقطع زمانی مشابه در سال قبل (۱۴۰۴)، تایپ غالب ویروس "A" بوده است.
- در استان های مرکزی (۲۹/۵٪)، همدان (۲۱/۹٪)، البرز (۱۲/۹٪) و گلستان (۱۰/۵٪)، درصد مثبت آنفلوانزا بالاتر از آستانه هشدار بالا (۱۰٪) است.
- در استان های مازندران (۸٪)، لرستان (۷/۹٪)، گیلان (۷/۴٪)، اردبیل (۶/۹٪) و قم (۶/۷٪) نیز درصد مثبت آنفلوانزا، اگر چه کمتر از آستانه هشدار بالاست، ولی بالاتر از رقم کشوری و آستانه هشدار پایین گزارش شده است.
- ۴۴/۷٪ موارد مثبت آنفلوانزا به گروه سنی کودکان تعلق داشته اند، شامل:
 - گروه سنی زیر ۲ سال: ۱۵/۶٪
 - گروه سنی ۲ تا ۵ سال: ۱۱/۳٪
 - گروه سنی ۶ تا ۱۵ سال: ۱۷/۸٪

دانشگاه ها و مراکز همکار دیده وری

