

بِسْمِ اللَّهِ الرَّحْمَنِ الرَّحِيمِ

1578



# برنامه سلامت مادران

ویژه متخصصین زنان ضریب کا قطب ۷



معاونت بهداشت د ع پ اصفهان  
گروه سلامت خانواده و جمعیت  
واحد سلامت مادران  
بهمن ماه ۱۴۰۱

# گروه های هدف برنامه سلامت مادران



• زنان خواهان بارداری

• زنان باردار

• زنان در حین زایمان

• زنان زایمان کرده تا ۴۲ روز بعد از زایمان

• نوزادان تا ۶ ساعت اول پس از تولد

# اجزای برنامه سلامت مادران کشور



• مراقبت های ادغام یافته سلامت مادران خدمات خارج

بیمارستانی یا **IMPAC**

**Integrated Management of Pregnancy and Childbirth**

• نظام کشوری مراقبت مرگ مادری

• ترویج زایمان ایمن و فیزیولوژیک

# هدف کلی برنامه سلامت مادران کشور



کاهش مرگ و عوارض ناشی از بارداری و  
زایمان در مادر تا ۶ هفته پس از زایمان و  
کاهش مرگ پری ناتال در جنین و نوزاد



# تعریف مرگ مادر

- مرگ هنگام حاملگی تا ۴۲ روز پس از ختم بارداری به هر علتی مرتبط با بارداری، تشدید شده در بارداری، یا به علت مراقبت های ارائه شده طی آن اما نه به علت حادثه یا تصادف
- مرگ مادر طی بارداری و پس از زایمان به دلیل **خودکشی**، مطابق تعریف مرگ مادر است.
- موارد مرگ مادر به دلیل **قتل** در بعضی شرایط شامل تعریف مرگ مادر می گردد.



# ۱- خلاصه اجرای مراحل نظام مراقبت از مرگ مادران

وقوع مرگ



تکمیل فرم گزارش فوری مرگ و ارسال به معاونت بهداشت یا درمان با رونوشت به دفتر ریاست دانشگاه، ظرف حداکثر ۴۸ ساعت



همکاری با تیم پرستگری در زمینه تکمیل فرم های پرستگری مرگ مادر حداکثر دو هفته

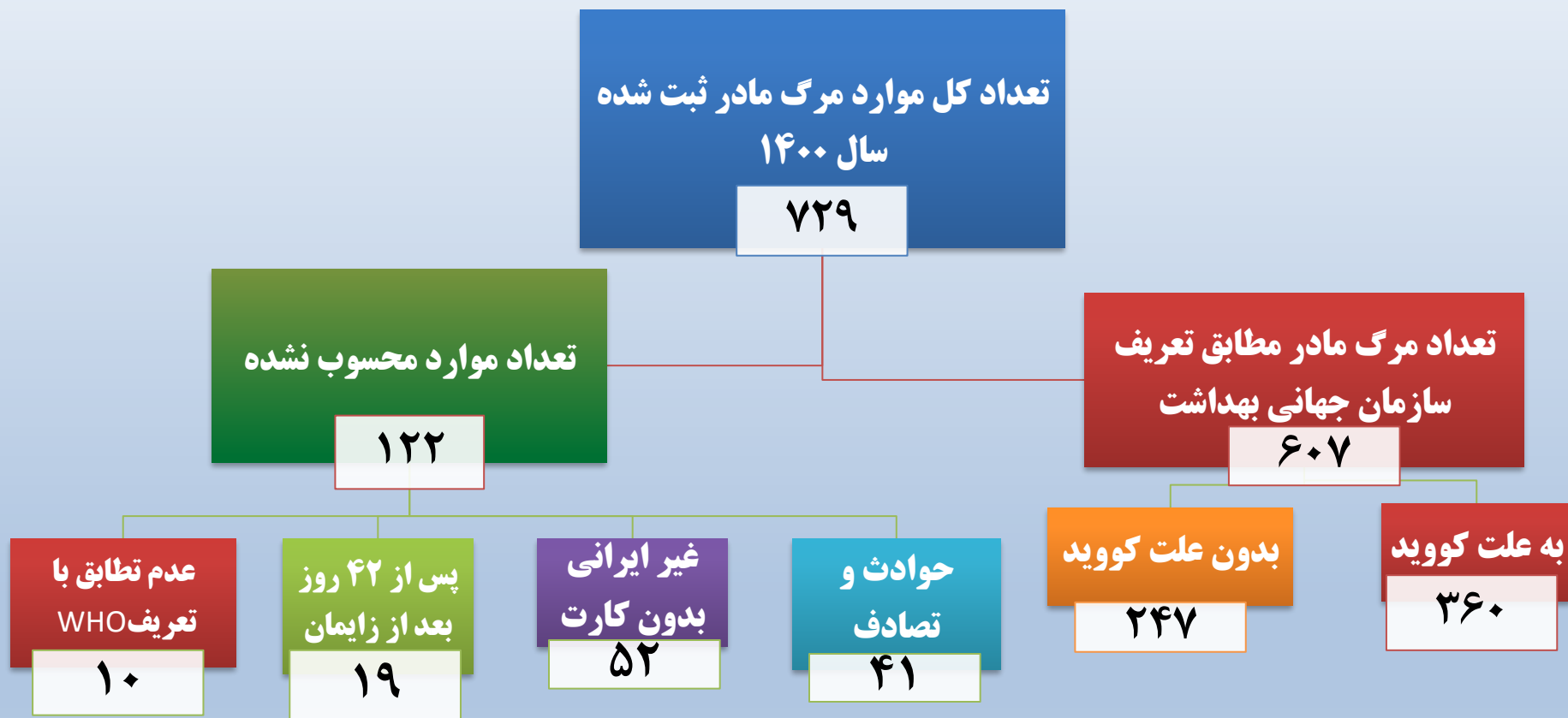


شرکت در کمیته تخصصی مرگ مادر حداکثر دو هفته بعد از پرستگری



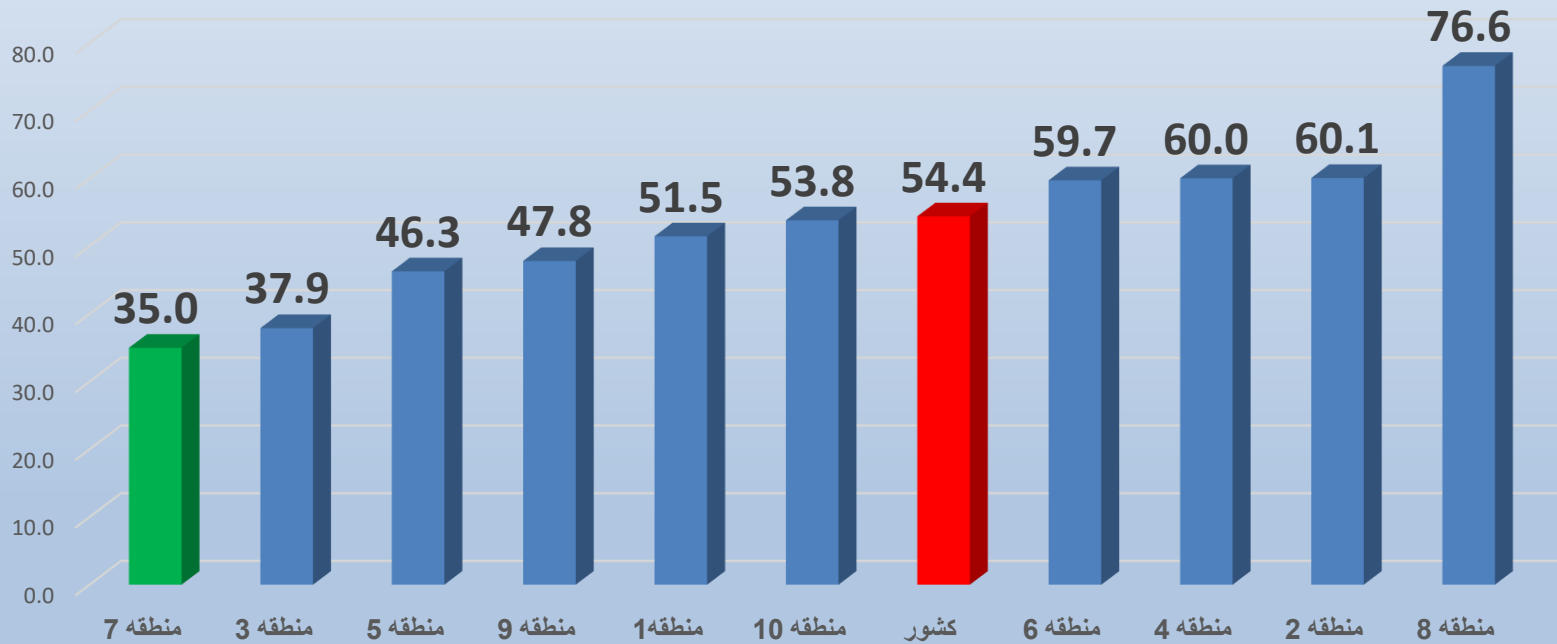
اجرای مداخلات مصوب کمیته تخصصی کاهش مرگ مادر

# تعداد موارد مرگ مادر در کشور سال ۱۴۰۰

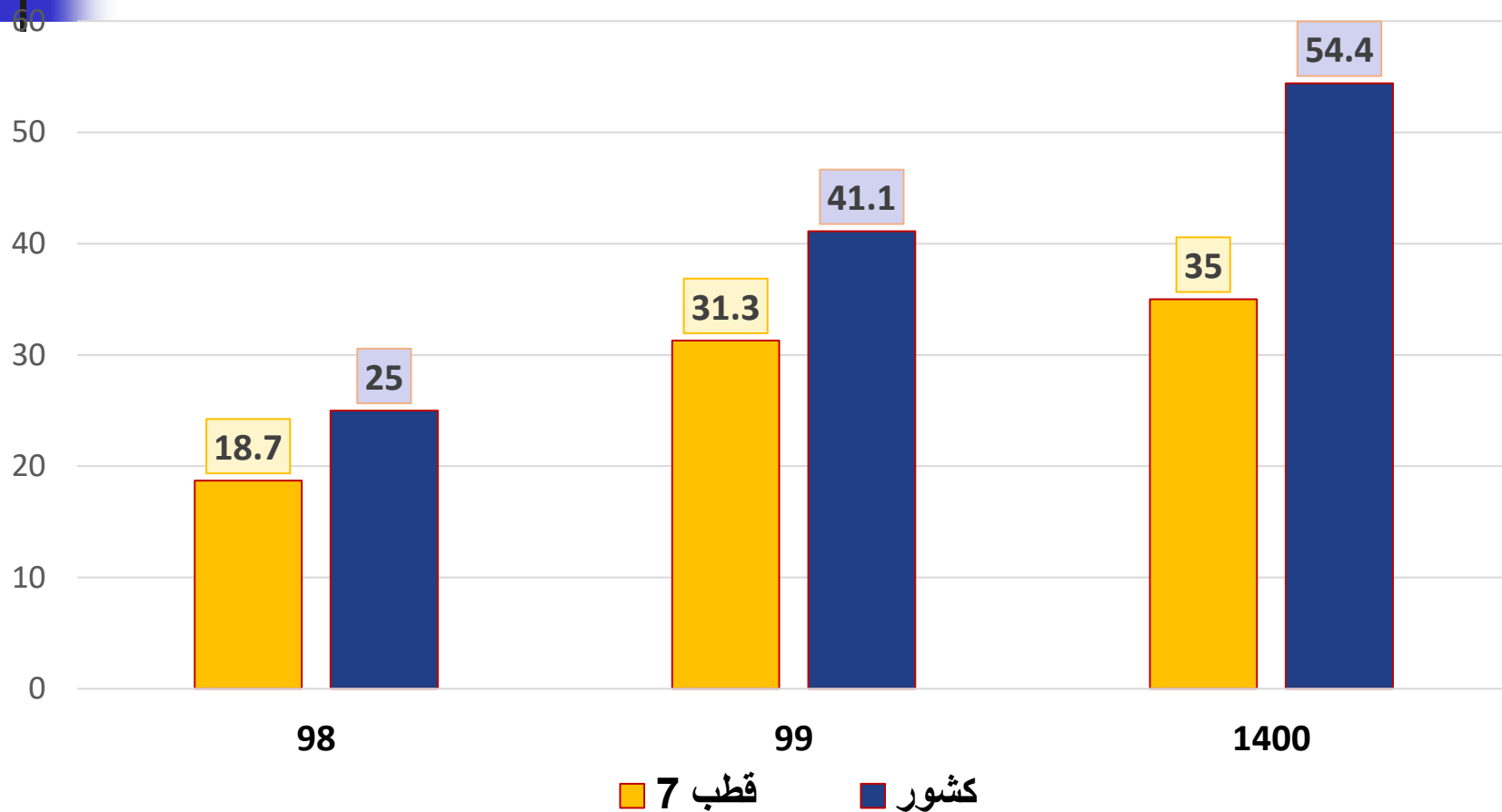




## نسبت مرگ مادران در کشور بر اساس گزارشات نظام مراقبت مرگ مادر به تفکیک ده قطب آمایشی کشور در سال ۱۴۰۰

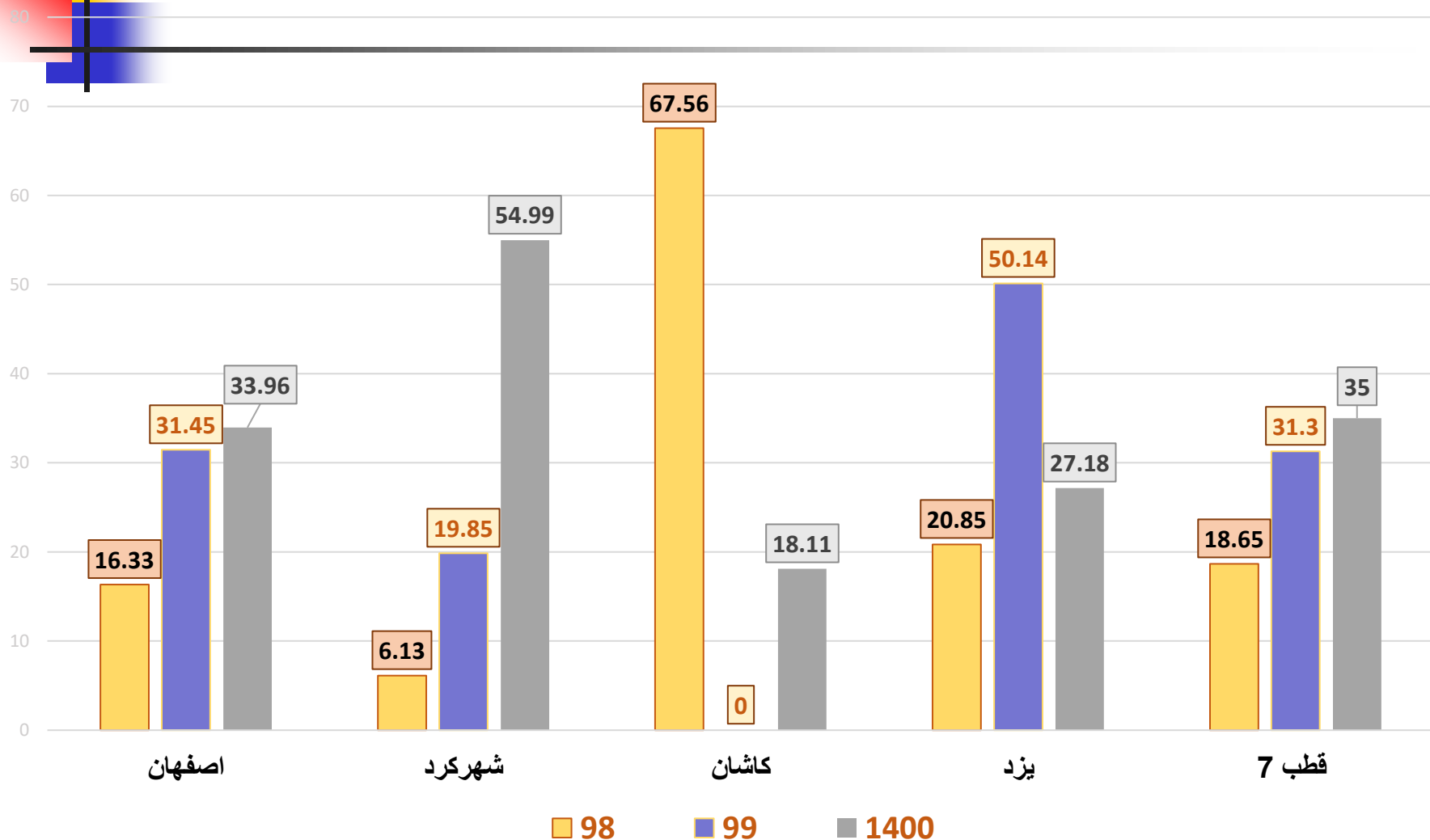


# مقایسه میزان مرگ های مادری قطب ۷ و کشور طی سال های ۱۳۹۸-۱۴۰۰



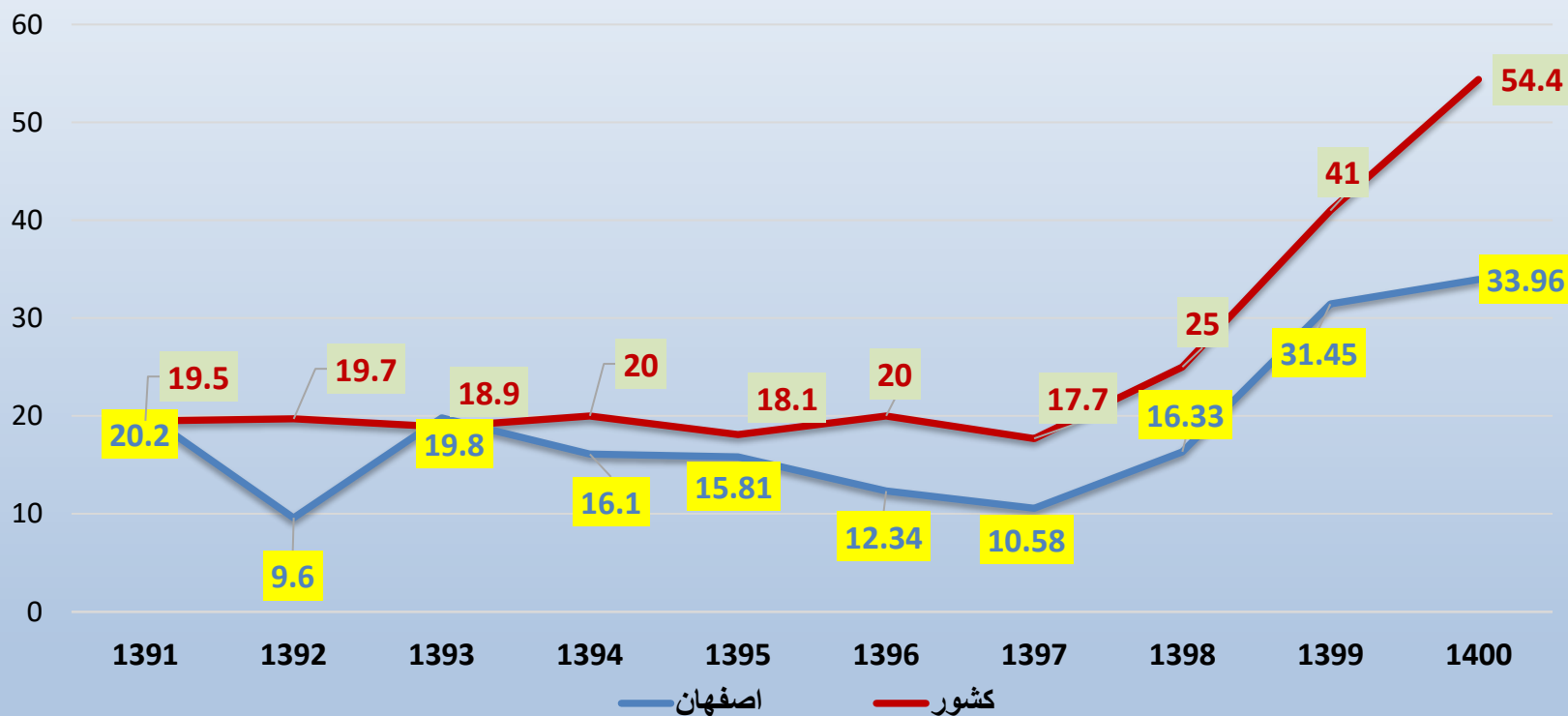
# مقایسه MMR قطب هفت کشوری در سال های ۹۸-۱۴۰۰ به

## تفکیک دانشگاه های زیر مجموعه

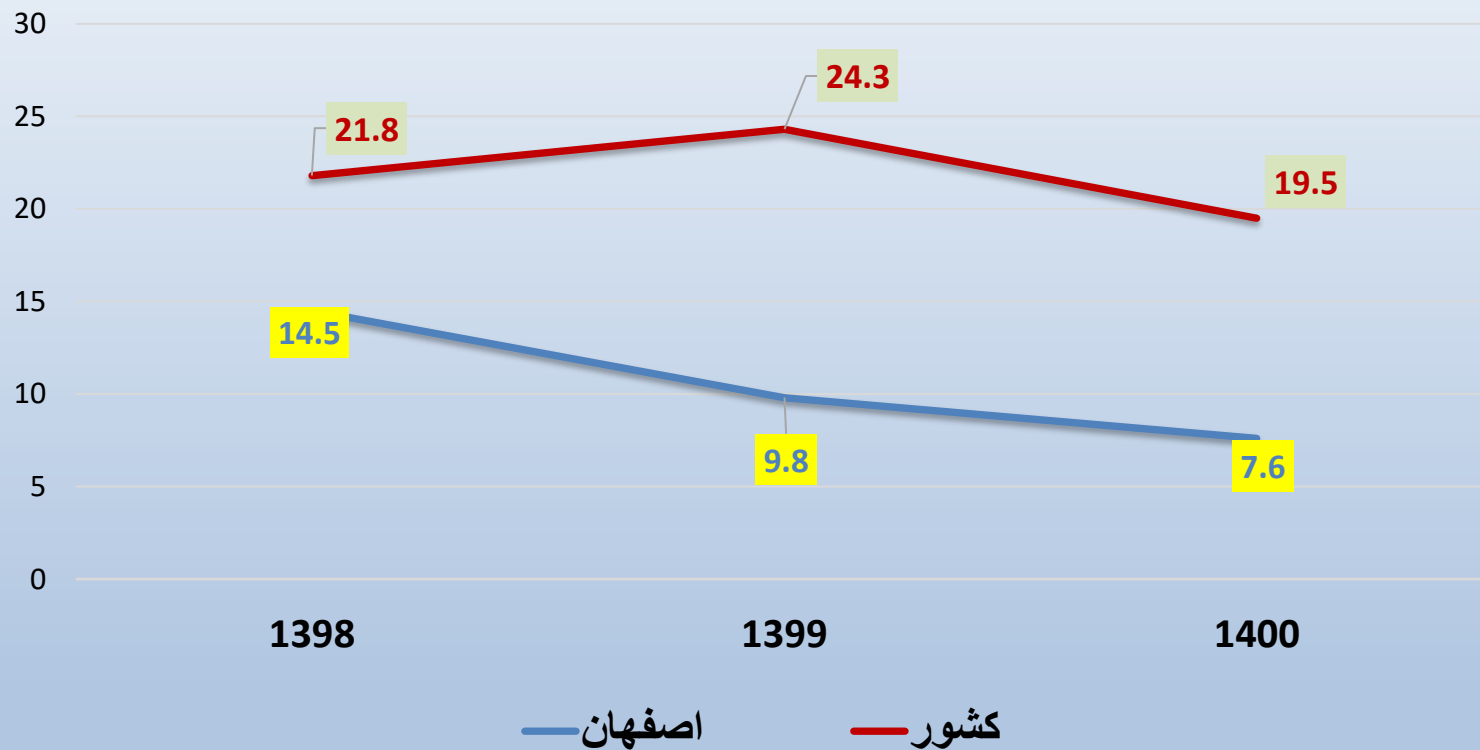


جمع سه ساله قطب	قطب ۷			یزد			کاشان			شهرکرد			اصفهان			دانشگاه  سال  علت مرگ
	..	۹۹	۹۸	..	۹۹	۹۸	..	۹۹	۹۸	..	۹۹	۹۸	..	۹۹	۹۸	
																گروه ۱ حاملگی منتهی به سقط
۵	۱	۲	۲		۱	۱					۱		۱		۱	گروه ۲ اختلالات افزایش فشارخون
۹	۲	۳	۴		۲				۱	۱		۱	۱	۱	۲	گروه ۳ خونریزی مامایی
۲	۰	۰	۲			۱									۱	گروه ۴ عفونت مرتبط با بارداری
۴	۰	۳	۱		۲				۱					۱	۱	گروه ۵ سایر عوارض مامایی
۰	۰	۰	۰													گروه ۶ عوارض غیر قابل انتظار از درمان
۵۶	۲۸	۲۰	۸	۵	۴	۲	۱		۲	۷	۲		۱۵	۱۴	۴	گروه ۷ عوارض غیر مامایی (بیماری زمینه ای)
۱	۱	۰	۰										۱			گروه ۸ عوامل ناشناخته
۰	۰	۰	۰													گروه ۹ علل دیگر که بطور اتفاقی با بارداری همزمان شده
۰	۰	۰	۰													گروه ۱۰ گروه X
۷۷	۳۲	۲۸	۱۷	۵	۹	۴	۱	۰	۴	۸	۳	۱	۱۸	۱۶	۹	جمع

## نسبت مرگ مادران در کشور و اصفهان (MMR) از سال ۱۳۹۱-۱۴۰۰ با احتساب موارد کووید



## نسبت مرگ مادران در کشور و اصفهان (MMR) از سال ۱۳۹۸-۱۴۰۰ بدون احتساب کووید



# مراقبت‌های قبل از بارداری

## خانم گرامی! آیا تصمیم به باردار شدن دارید؟

چنانچه پاسخ شما به سؤال فوق بلی است، نیاز به دریافت خدمات مراقبت قبل از بارداری دارید.



خدمات مراقبتی قبل از بارداری در کلیه واحدهای بهداشتی، مطب پزشکان، متخصصین زنان و زایمان و ماماها ارائه می‌گردد.

## ۲- خلاصه مراحل اجرای برنامه IMPAC



کلیه خانم های خواهان بارداری یا باردار و زایمان کرده که به شما مراجعه می کنند.

ارزیابی و طبقه بندی خانم را از نظر:  
نشانه های خطر، وضعیت عمومی، دهان و دندان، پوست و .. ، علائم حیاتی، وضعیت تغذیه،  
وضعیت بارداری، واکسیناسیون و مکمل های دارویی

بر اساس طبقه بندی انجام شده تصمیم بگیرید.

نیاز به ارجاع دارد

نیاز به ارجاع ندارد

توصیه ها و اقدامات مورد نیاز قبل از ارجاع را انجام دهید

توصیه ها و اقدامات مورد نیاز را انجام دهید

به وی در مورد نیاز به ارجاع توضیح دهید.  
فرم ارجاع را بنویسید.  
اقدامات مادر تا زمان مراجعه به سطح بعدی را یادآوری و امکانات  
لازم برای مراقبت را تامین کنید .

به خانم آموزش های لازم را بدهید.  
مکمل ها را تجویز نمایید.  
خدمات را ثبت نمایید.  
تاریخ مراجعه بعدی را به او یادآور شوید.

پی گیری کنید

زمانی که خانم به مرکز برمی گردد، مراقبت های لازم را انجام بدهید.





# سطح بندی خدمات

**سطح یک** خدمات مربوط به بهورز می باشد و شناسایی و ارجاع گروه هدف مراقبت پیش از بارداری، انجام مراقبت معمول بارداری و پس از زایمان و ارجاع به موقع مادران به سطح دو و پیگیری پس خوراند ارجاع به عهده آنان است.

متخصص  
(سطح 3)

پزشك و ماما  
(سطح 2)

بهورز و كاردان  
(سطح 1)

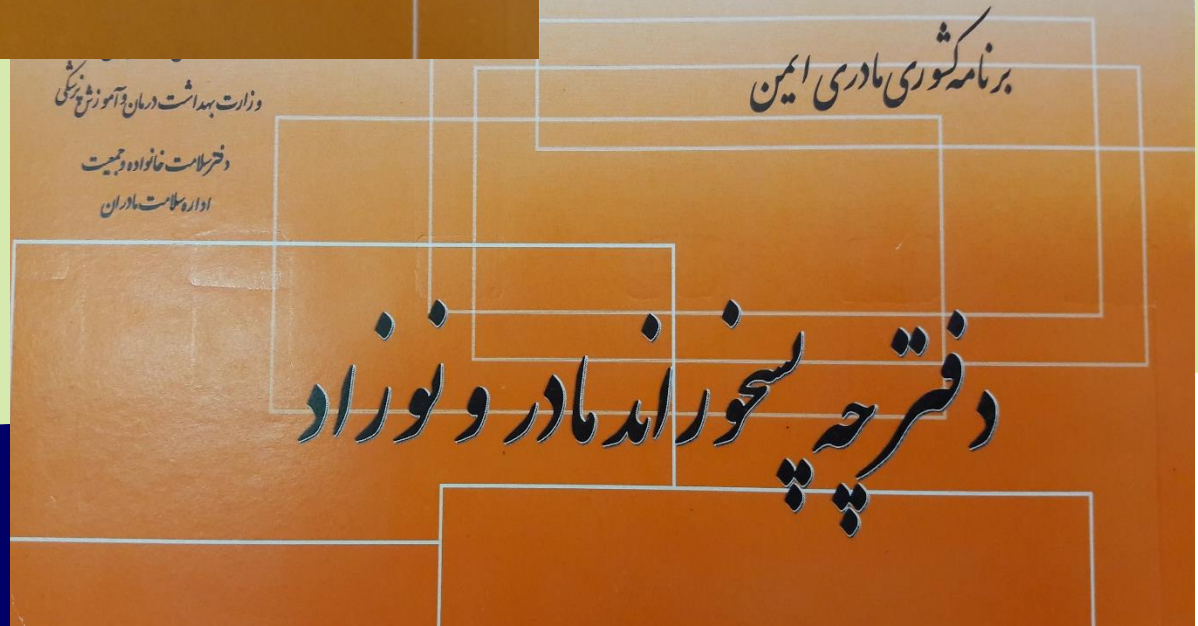
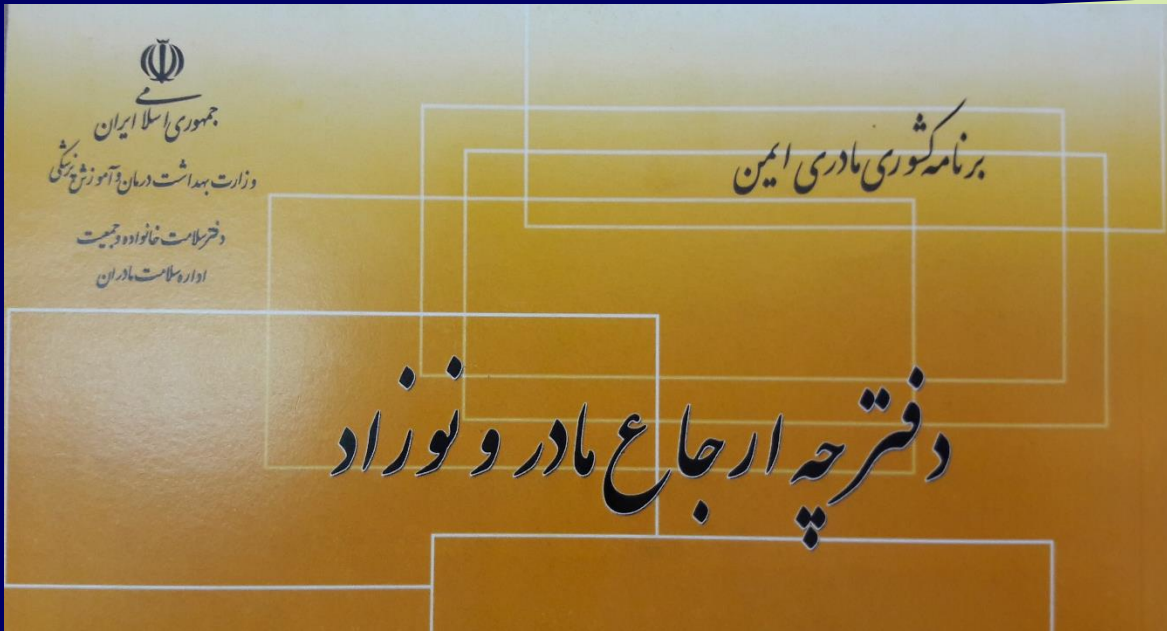


# سطح بندی خدمات

**سطح دو** خدمات مربوط به پزشکی و ماما می باشد و انجام مراقبت بارداری، زایمان و پس از زایمان و ارجاع به موقع مادران و پیگیری پس خوراند ارجاع به عهده آنان است.

**سطح سوم** خدمات مربوط به ارجاع به **متخصص** بوده که کلیه موارد مادران نیازمند مراقبت ویژه بایستی توسط متخصص ویزیت شده و **پس خوراند** ارجاع تنظیم و به سطح دو ارائه گردد.

# فرم ارجاع و پسخوراند



# دفترچه مراقبت مادر



دفترچه مراقبت  
مادر و نوزاد  
(بارداری، زایمان و پس از زایمان)





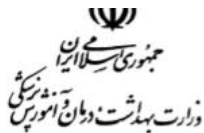
# روند پی گیری مادران نیازمند مراقبت یا توجه ویژه (پر~~ر~~)



رابط سلامت مادران حوزه  
بهداشت و درمان

# اجرای برنامه مدیریت بارداری های نیازمند مراقبت ویژه از طریق ساماندهی رابطین سلامت مادران در حوزه های بهداشت و درمان

شماره: 300/12321  
تاریخ: 1399/08/11  
دارد



شماره: ۳۰۲/۱۸۹۴۱  
تاریخ: ۱۴۰۰/۱۰/۰۴  
پیوست: دارد



تولید، پشتیبانی، مانع زدایی ها  
مقام معظم رهبری

رئیس محترم دانشگاه/ دانشکده علوم پزشکی و خدمات بهداشتی درمانی ...  
موضوع: نظارت بر فعالیت های کارشناس رابط مادران پرخطر

معاون محترم بهداشتی دانشگاه/ دانشکده علوم پزشکی و خدمات بهداشتی درمانی ...  
موضوع: پیرو به روز رسانی بخشنامه ها

## با سلام و احترام

همانطور که مستحضر هستید، یکی از فعالیتهای موثر برای ارتقای سلامت مادران، استفاده از راهنماهای بالینی و بسته های خدمتی می باشد که توسط اداره فنی مرتبط تهیه و جهت استفاده در اختیار سطوح محیطی قرار می گیرد. اجرایی شدن این بسته های خدمت در سطوح مختلف، نیازمند مداخلات متعددی می باشد که یکی از مهم ترین این مداخلات اجرای برنامه کارشناس رابط پرخطر در حوزه های بهداشت و درمان است که با هدف تکمیل فرایند های اعزام و ارجاع مادران باردار، پیگیری موارد نیازمند مراقبت ویژه، مداخلات به موقع درمانی و... در دانشگاههای علوم پزشکی با روش های مختلفی فعال می باشد.

در حال حاضر با عنایت به پاندمی کووید-19 بیش از پیش نیاز به فعالیت کارآمد این گروه از کارشناسان در برنامه ی سلامت مادران وجود دارد که به همین منظور ضمن یادآوری فرایندهای مربوطه، خواهشمند است نسبت به نظارت دقیق تر بر اجرای صحیح فرایندها دستور فرمایید.  
در صورت نیاز به اطلاعات بیشتر با کارشناس اداره سلامت مادران خانم رحیمی به شماره 81454945 - 021 تماس حاصل فرمایند.

## با سلام و احترام

پیرو نامه شماره ۳۰۲/۱۷۸۵۹ مورخ ۱۴۰۰/۰۹/۱۷ موضوع بروز رسانی بخشنامه ها و دستور عمل ها بر اساس قانون حمایت از خانواده و جوانی جمعیت، به منظور تقویت برنامه های ارتقای سلامت مادران باردار همراه با ایجاد امنیت خاطر در این گروه از جمعیت هدف، تغییراتی در برنامه ها مدنظر قرار گرفته است، که به سبب آن ها تغییرات ذیل در عناوین برنامه های پیگیری و مدیریت خطرات تهدید کننده سلامت مادران لازم است:

- تغییر عبارت کارشناس رابط پرخطر به کارشناس رابط سلامت مادران: به منظور توسعه این فرایند در همه ی ارکان برنامه های سلامت مادران و استفاده از کارشناسان خبره مادران در زمینه های شناسایی، مدیریت شرایط مادران باردار و پیگیری ایشان منطبق بر دستور عمل ها
- در همین زمینه عبارت مادران در معرض خطر به مادران نیازمند توجه ویژه و مادران پرخطر به مادران نیازمند مراقبت ویژه تغییر می یابد.

دکتر علیرضا رئیسی  
معاون بهداشت

دکتر سید حامد برکاتی  
مدیر کل دفتر سلامت، جمعیت، خانواده و مدارس

# اهداف اجرای طرح مدیریت بارداری های نیازمند مراقبت ویژه

- اطمینان از پی گیری مادران نیازمند مراقبت ویژه بر اساس دستورالعمل های کشوری
- تقویت ارتباط بین بهداشت و درمان در زمینه ارجاع مادران نیازمند مراقبت ویژه
- ساماندهی و ثبت دقیق یافته ها به منظور ایجاد اطلاعات قابل بهره برداری
- پی گیری منظم مادران باردار نیازمند مراقبت ویژه تا سطح بیمارستان و بالعکس





## سامانه مشاوره تلفنی

# ۴۰۳۰

آماده پاسخگویی به سؤالات مرتبط با سلامتی

کلید ۰: بهره مندی از خدمات مربوط به واکسن

کوویران برکت

کلید ۱: دریافت مطالب آموزشی در حوزه سلامت

کلید ۲: آشنایی با دیگر خدمات ۴۰۳۰

کلید ۳: ارتباط با مشاوران مرکز

کلید ۴: سلامت مادران باردار

کلید ۵: مشاوره ترک دخانیات

ارائه مشاوره و پاسخ به سؤالات

قبل از بارداری تا بعد از زایمان



## سامانه مشاوره تلفنی ۴۰۳۰



کد ۴

آماده پاسخگویی به کلیه پرسش های مادران باردار و  
راهنمایی در خصوص عوارض پس از واکسیناسیون به  
صورت شبانه روزی



با تشکر از توجه شما